



ESTADISTIKA  
ORGANO  
ORGANO  
ESTADÍSTICO

**EUSKO JAURLARITZA**

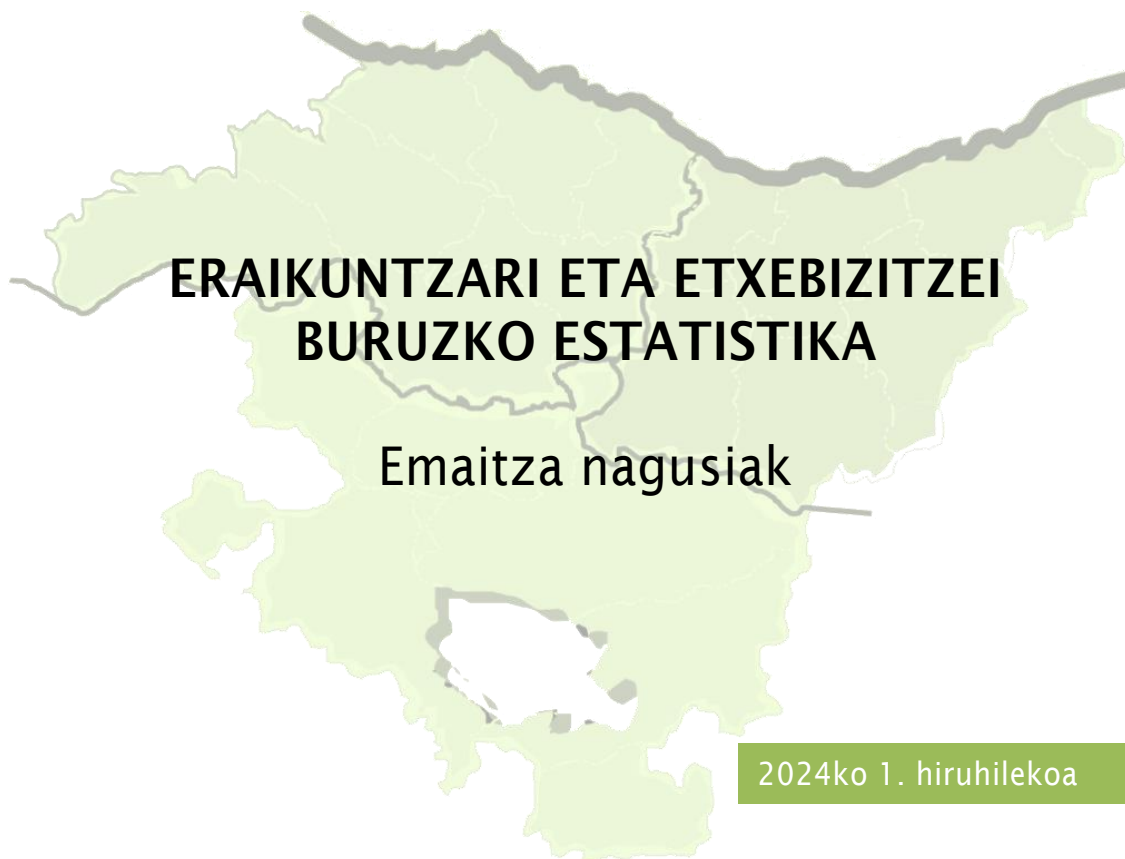


**GOBIERNO VASCO**

LURRALDE PLANGINTZA,  
ETXEBIZITZA  
ETA GARRAIO SAILA  
*Zerbitzu Zuzendaritza  
Estatistika Organo Berezia*

DEPARTAMENTO DE PLANIFICACIÓN  
TERRITORIAL, VIVIENDA  
Y TRANSPORTES  
*Dirección de Servicios  
Órgano Estadístico Específico*

EUSKAL AUTONOMIA ERKIDEGOA



## ERAIKUNTZARI ETA ETXEBIZITZEI BURUZKO ESTADISTIKA

Emaitza nagusiak

2024ko 1. hiruhilekoa

*Lurralde Plangintza, Etxebizitza eta Garraio Sailaren Estatistikako Organo Espezifikoa.*



## ERAIKUNTZAREN ETA ETXEBIZITZEN ESTADISTIKA (EEEE) 2024ko 1. hiruhilekoa

Emaita nagusiak

### AURKIBIDEA

TAULEN AURKIBIDEA .....	2
GRAFIKOEN AURKIBIDEA .....	2
1. OBRA HANDIETAKO LIZENTZIAK .....	3
2. ESLEITUTAKO OBRA HANDIKO LIZENTZIEN ERABILERAREN HELMUGA.....	9
3. ESLEITUTAKO OBRA HANDIKO LIZENTZIEN ARABERA AURREIKUSITAKO ETXEBIZITZAK.....	13
4. ALDERDI METODOLOGIKOAK.....	18

### TAULEN AURKIBIDEA

1. taula. Obra handien lizentzia kopurua, obra motaren eta Lurralde Historikoaren arabera. 2024ko 1. hiruhilekoa .....	3
2. taula. Obra handien lizentzia kopurua, obra motaren eta Lurralde Historikoaren arabera. 2024ko 1. hiruhilekoko urteko metatutako datuak .....	6
3. taula. Obra handien lizentziak, obraren xedearen arabera. 2024ko 1. hiruhilekoa .....	9
4. taula. Obra handien lizentziak, obraren xedearen arabera. 2024ko 1. hiruhilekoko urteko metatutako datuak ...	11
5. taula. Obra motaren eta lurralde historikoaren arabera aurreikusitako etxebizitzak. 2024ko 1. hiruhilekoa .....	13
6. taula. Obra motaren eta lurralde historikoaren arabera aurreikusitako etxebizitzak. 2024ko 1. hiruhilekoko urteko metatutako datuak .....	16

### GRAFIKOEN AURKIBIDEA

1. grafikoa Obra handien lizentzia kopurua, obra motaren eta Lurralde Historikoaren arabera. 2024ko 1. hiruhilekoa .....	4
2. grafikoa Obra handien lizentzia kopurua, obra motaren eta Lurralde Historikoaren arabera. 2024ko 1. hiruhilekoko urteko metatutako datuak.....	7
3. grafikoa Obra handiko lizentzien kopuruaren bilakaera, lurralde historikoaren eta hiruhilekoaren arabera. EAE 1998-2024 .....	8
4. grafikoa. Obra handien lizentziak, obraren xedearen arabera. 2024ko 1. hiruhilekoa .....	10
5. grafikoa. Obra handien lizentziak, obraren xedearen arabera. 2024ko 1. hiruhilekoko urteko metatutako datuak .....	12
6. grafikoa Obra motaren eta lurralde historikoaren arabera aurreikusitako etxebizitzak. 2024ko 1. hiruhilekoa ...	14
7. grafikoa Obra motaren eta lurralde historikoaren arabera aurreikusitako etxebizitzak. 2024ko 1. hiruhilekoko urteko metatutako datuak.....	17

### Informazio gehiago nahi izanez gero:

Lurralde Plangintza, Etxebizitza eta Garraio Saila. Zerbitzu Zuzendaritza. Estatistika Organo Berezia

Donostia kalea, 01010 Gasteiz.

Telefona: +34-945-01 69 61; Faxe: +34-945-01 98 56

Webgunea: <http://www.euskadi.eus/etxebizitza-estatistikak>

<https://www.euskadi.eus/lurralde-plangintza-etxebizitza-eta-garraio-sailaren-estatistikak/web01-s2ing/eu/www.euskadi.eus/r41-ovse110x/es/>

Helbide elektronikoa: [estadisticas-vivienda@euskadi.eus](mailto:estadisticas-vivienda@euskadi.eus)



## 1. OBRA HANDIETAKO LIZENTZIAK

*Azken hiruhilekoan esleitutako obra handietako lizentzien kopurua apur bat igo da; aldiz, urte batetik bestera alderatuta, jaitsiera handiagoa izan da.*

*Eraikuntzari eta etxebizitzari buruzko estatistikak emandako informazioaren arabera, 2024ko lehen hiruhilekoan, **Euskal Autonomia Erkidegoko** (EAE) udalek obra handietako 965 lizentzia eman dituzte guztira. Horrek esan nahi du aurreko hiruhilekoan baino 22 lizentzia gehiago esleitu direla (% 2,3 termino erlatiboetan) eta 2023an hiruhileko horretan bertan esleitutakoak baino 155 lizentzia gutxiago (-% 13,8).*

### 1. taula. Obra handien lizentzia kopurua, obra motaren eta Lurralde Historikoaren arabera. 2024ko 1. hiruhilekoa

*(Hiruhilekoko balio absolutuak eta ehuneko bertikalak. Aldaketa absolutua eta portzentuala aurreko hiruhilekoaren eta aurreko urteko hiruhileko beraren gainean)*

OBRA HANDIETAKO LIZENTZIAK		2024ko 1. hiruhilekoa		Aurreko hiruhilekoarekiko aldakuntza		Aurreko urteko hiruhileko berdinarekiko aldakuntza	
		Kopurua	%	Kopurua	Ald. %	Kopurua	Ald. %
EAE	<b>Guztira</b>	<b>965</b>	<b>% 100</b>	<b>22</b>	<b>% 2,3</b>	<b>-155</b>	<b>-% 13,8</b>
	Eraikuntza berria	82	% 8,5	-2	-% 2,4	-29	-% 26,1
	Birgaitzea	871	% 90,3	29	% 3,4	-112	-% 11,4
	Eraispena	12	% 1,2	-5	-% 29,4	-14	-% 53,8
Araba	<b>Guztira</b>	<b>181</b>	<b>% 100</b>	<b>-4</b>	<b>-% 2,2</b>	<b>-59</b>	<b>-% 24,6</b>
	Eraikuntza berria	34	% 18,8	1	% 3,0	-4	-% 10,5
	Birgaitzea	142	% 78,5	-5	-% 3,4	-52	-% 26,8
	Eraispena	5	% 2,8	0	% 0,0	-3	-% 37,5
Bizkaia	<b>Guztira</b>	<b>480</b>	<b>% 100</b>	<b>-5</b>	<b>-% 1,0</b>	<b>-94</b>	<b>-% 16,4</b>
	Eraikuntza berria	26	% 5,4	-2	-% 7,1	-14	-% 35,0
	Birgaitzea	453	% 94,4	0	% 0,0	-72	-% 13,7
	Eraispena	1	% 0,2	-3	-% 75,0	-8	-% 88,9
Gipuzkoa	<b>Guztira</b>	<b>304</b>	<b>% 100</b>	<b>31</b>	<b>% 11,4</b>	<b>-2</b>	<b>-% 0,7</b>
	Eraikuntza berria	22	% 7,2	-1	-% 4,3	-11	-% 33,3
	Birgaitzea	276	% 90,8	34	% 14,0	12	% 4,5
	Eraispena	6	% 2,0	-2	-% 25,0	-3	-% 33,3

*Iturria: Lurralde Plangintza, Etxebizitza eta Garraio Saila. Eraikuntzaren eta Etxebizitzaren Estatistika. 2024ko 1. hiruhilekoa*



Lizentzia horien ia erdiak (% 49,7) Bizkaiko lurralde historikoan eman dira (480 lizentzia). Gipuzkoan, obra handietako 304 lizentzia eman dira, hau da, EAeko lizentzia guztien % 31,5; eta, Araban, 181 lizentzia (guztizkoaren % 18,8) eman dira 2024ko lehen hiruhilekoan.

2023ko laugarren hiruhilekoari dagokionez, termino erlatiboetan, Gipuzkoan hazkunde neurritsua izan da (% 11,4), 2024ko lehen hiruhilekoan 2023ko laugarren hiruhilekoan baino 31 lizentzia gehiago eman baitira. Bizkaian eta Araban jaitsi egin da hiruhilekoan esleitutako lizentzien kopurua, eta termino erlatiboetan, beherakada % 1,0 eta % 2,2koa izan da hurrenez hurren.

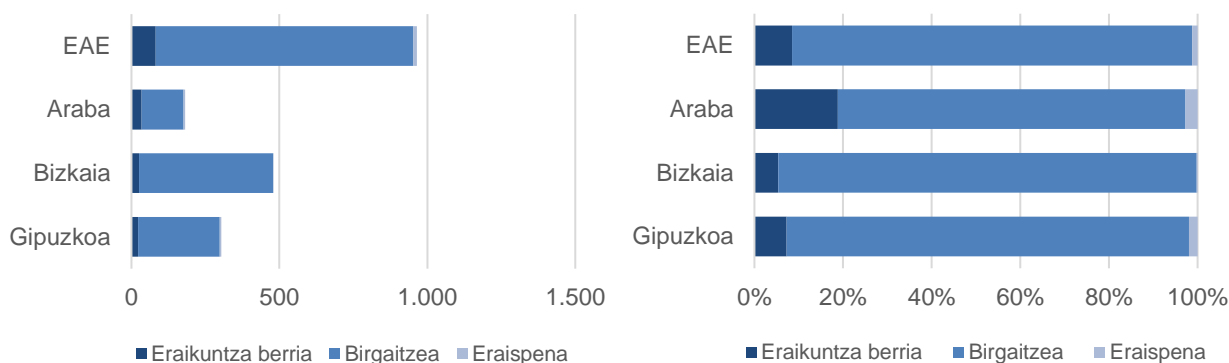
Urte batetik bestera izandako lizentzien beherakadaren arrazoi nagusia da Araban (-% 24,6: 59 lizentzia gutxiago) eta Bizkaian izandako jaitsiera (94 lizentzia gutxiago: -% 16,4). Halaber, Gipuzkoak balio negatiboak ditu, baina ez dira adierazgarriak ia: Duela hamabi hilabete baino 2 lizentzia gutxiago (-% 0,7).

**Obra handietako lizentzia gehienak, ohikoa den moduan, birgaitze-obrekin lotuta daude: EAEn % 90 baino gehiago.**

Beste hiruhileko batez, obra handietako lizentzia gehienak **birgaitze-lanetarako** izan dira (% 90,3). **Eraikuntza berrietara** bideratutako lizentziak % 8,5 dira eta beste % 1,2 **eraiste-lizentziak** dira.

### 1. grafikoa. Obra handien lizentzia kopurua, obra motaren eta Lurralde Historikoaren arabera. 2024ko 1. hiruhilekoa

(Balio absolutuak eta Ehuneko bertikalak)



**Iturria: Lurralde Plangintza, Etxebizitza eta Garraio Saila. Eraikuntzaren eta Etxebizitzaren Estatistika. 2024ko 1. hiruhilekoa**

Termino absolutuetan, 2024ko lehen hiruhilekoan esleitutako **birgaitze-lizentziak** 871 izan dira. Hortaz, aurreko hiruhilekoan baino 29 lizentzia gehiago (% 3,4) izan dira eta 2023ko lehen hiruhilekoan baino 112 lizentzia gutxiago (-% 11,4).



Eraikuntza berrietara edo eraispenera bideratutako obra handietako lizentziak, bai hiruhilekoarekin, bai urtearekin alderatuta. Lehen hiruhileko honetako **eraikuntza berriko** 82 lizentziak duela hiru hilabete baino 2 lizentzia gutxiago dira (-% 2,4) eta duela hamabi hilabete baino 29 lizentzia gutxiago (-% 26,1). Bestalde, **eraiste-obrekin** lotutako lizentziak (12 lizentzia 2024ko lehen hiruhilekoan) 5 unitate murriztu dira lehen hiruhilekoan (% 29,4 termino erlatiboetan) eta 14 (-% 53,8) urtebetean.

Esleitutako lizentzia mota desberdinen lurraldearen arabera azterketak ñabardura txikiak ditu jokabide orokor horrekin alderatuta, lurralde historiko bakoitzean.

Termino erlatiboetan, **birgaitze-lizentzia** gehien Bizkaian esleitzen dira (% 94,4) eta gutxien Araban (% 78,5). Gipuzkoako datua (% 90,8) EAEko batez bestekoaren antzeko balioetan dago (% 90,3).

Araban, garrantzi erlatibo berezia du **eraikuntza berriko** lizentzien esleipenak: lurraldeko lizentzien % 18,8 dira. Gipuzkoan lizentzia horiek duten ehuneko pisuaren bikoitza da (% 7,2) eta Bizkaikoenaren hirukoitza (% 5,4). **Eraiste-lizentziek** antzeko pisua dute Gipuzkoan (% 2,0) eta Araban (% 2,8). Bi kasuetan, EAEko batez bestekoa gainditzen dute (% 1,2) eta, Bizkaian, berriz, ehunekoa ez da % 1 era iristen.

Halaber, hiruhilekoaren bilakaeran ñabardurak daude lizentzia mota eta lurralde historiko bakoitzean. **Eraikuntza berriko** lizentziak ia mantendu egin dira Araban. Lizentzia 1 gehiago esleitu da (% 3,0) eta jaitsi egin da kopurua Bizkaian (-% 7,1: bi lizentzia gutxiago) zein Gipuzkoan (-% 4,3: lizentzia bat gutxiago).

Antzeko zerbait gertatzen da **eraiste-lizentziekin**: Egonkor mantendu dira Araban; hiru lizentzia gutxiago izan dira Bizkaian (-% 75,0) eta 2 lizentzia gutxiago Gipuzkoan (-% 25). Bestalde, **birgaitze-lizentziak** % 14,0 igo dira Gipuzkoan (34 lizentzia gehiago), mantendu egin dira Bizkaian eta % 3,4 jaitsi Araban (5 lizentzia gutxiago).

Urte arteko bilakaerari dagokionez, **birgaitze-lizentzien** kopurua jaitsi egin da Araban (52 lizentzia gutxiago esleitu dira: -% 26,8) eta Bizkaian (72 lizentzia gutxiago: -% 13,7) eta igo, berriz, Gipuzkoan (12 lizentzia gehiago, % 4,5 termino erlatiboetan).

**Eraikuntza berriko** lizentziak murriztu dira hiru lurraldetan: 14 lizentzia gutxiago esleitu dira Bizkaian (-% 35,0), 11 lizentzia gutxiago Gipuzkoan (-% 33,3) eta 4 lizentzia gutxiago Araban (-% 10,5). **Eraiste-lizentziek** garrantzi txikiagoa dutenez, aldakuntza erlatibo handiak izan ditzakete, baina horrek ez du esan nahi datu absolutua asko mugitzen denik. Hala, Gipuzkoan 3 lizentzia gutxiago esleitu dira urtebete baino gutxiagoan, hau da, % 33,3 gutxiago. Bizkaian 8 lizentzia gutxiago esleitu dira (-% 88,9) eta Araban 3 gutxiago, hau da, % 37,5eko galera erlatiboa.



Beste ikuspegi batetik, antzeko azterketa egin daiteke **urtean metatutako datuetatik** abiatuta. Datu horiek azken lau hilekoetan (erreferentziazkoa barne) esleitutako lizentzia guztiak kontabilizatzen dituzte, eta aurreko urteko hiruhileko berberetako urteko metatuarekin alderatzen ditu. Hortaz, hiruhileko honetan 2023ko bigarren hiruhilekotik 2024ko lehenengo hiruhilekora bitarte metatutakoa kalkulatu da eta aurreko lau hilabeteetan metatutakoarekin alderatzen da.

***EAE, urte batetik bestera metatutako lizentzia guztien kopurua ehuneko 7 inguru murriztu da, Araban eta Gipuzkoan izandako beherakadengatik.***

2024ko lehen hiruhilekoan, metatutako azterketa horrek erakusten du, termino absolutuetan, 270 unitate murriztu dela obrako lizentzien kopurua EAE (-% 6,8 termino erlatiboetan), adierazitako bolumen metatuetan.

**2. taula. Obra handien lizentzia kopurua, obra motaren eta Lurralde Historikoaren arabera. 2024ko 1. hiruhilekoko urteko metatutako datuak**

*(Balio absolutuak eta ehunekoak. Urte arteko aldakuntza absolutua eta ehuneko aldakuntza)*

OBRA HANDIETAKO LIZENTZIAK		2023ko 2. hiruhilekotik 2024ko 1. hiruhilekora metatua		2022ko 2. hiruhilekotik 2023ko 1. hiruhilekora metatua		Urteko metatuaren aldakuntza, aurreko urteko aldi beraren aldean	
		Kopurua	%	Kopurua	%	Kopurua	Ald. %
EAE	<b>Guztira</b>	<b>3.728</b>	<b>% 100</b>	<b>3.998</b>	<b>% 100</b>	<b>-270</b>	<b>-% 6,8</b>
	Eraikuntza berria	357	% 9,6	482	% 12,1	-125	-% 25,9
	Birgaitzea	3.321	% 89,1	3.435	% 85,9	-114	-% 3,3
	Eraispena	50	% 1,3	81	% 2,0	-31	-% 38,3
Araba	<b>Guztira</b>	<b>757</b>	<b>% 100</b>	<b>879</b>	<b>% 100</b>	<b>-122</b>	<b>-% 13,9</b>
	Eraikuntza berria	131	% 17,3	167	% 19,0	-36	-% 21,6
	Birgaitzea	608	% 80,3	684	% 77,8	-76	-% 11,1
	Eraispena	18	% 2,4	28	% 3,2	-10	-% 35,7
Bizkaia	<b>Guztira</b>	<b>1.897</b>	<b>% 100</b>	<b>2.060</b>	<b>% 100</b>	<b>-163</b>	<b>-% 7,9</b>
	Eraikuntza berria	135	% 7,1	199	% 9,7	-64	-% 32,2
	Birgaitzea	1.748	% 92,1	1.834	% 89,0	86	-% 4,7
	Eraispena	14	% 0,7	27	% 1,3	-13	-% 48,1
Gipuzkoa	<b>Guztira</b>	<b>1.074</b>	<b>% 100</b>	<b>1.059</b>	<b>% 100</b>	<b>15</b>	<b>% 1,4</b>
	Eraikuntza berria	91	% 8,5	116	% 11,0	-25	-% 21,6
	Birgaitzea	965	% 89,9	917	% 86,6	48	% 5,2
	Eraispena	18	% 1,7	26	% 2,5	-8	-% 30,8

**Iturria: Lurralde Plangintza, Etxebizitza eta Garraio Saila. Eraikuntzaren eta Etxebizitzaren Estatistika. 2024ko 1. hiruhilekoa**



Beherakada hori ez da homogeneoa hiru lurralde historikoetan. Izatez, Gipuzkoako 15 lizentziako hazkunde txikia izan da (%1,4), eta, aldiz, Araban (122 lizentzia gutxiago: -% 13,9) eta Bizkaian (163 lizentzia gutxiago: -% 7,9) beherakada izan da aztertutako aldi horretan.

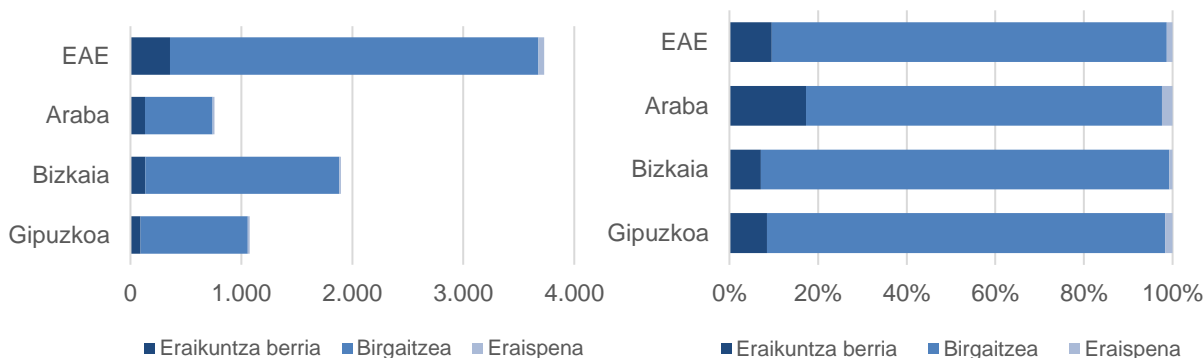
Lizentzia motaren arabera, **eraikuntza berriko** obrei lotutakoa da (125 lizentzia gutxiago EAE osoan, hau da, % 25,9ko beherakada erlatiboa) igorritako lizentzien bilakaera negatibo hori eta urteko metatuen arteko alderaketa sustatu dutenak. Hiru lurraldeetan hein handi edo txikiagoan jaitsi dira mota horretako lizentziak: 36 lizentzia Araban (-% 21,6), 64 lizentzia Bizkaian (-% 32,2) eta 25 lizentzia Gipuzkoan (-%21,6).

**Birgaitze-lizentziak** murriztu egin dira Araban (76 lizentzia gutxiago: -% 11,1) eta Bizkaian (86 lizentzia gutxiago: -% 4,7), baina 48 lizentzia gehiago daude Gipuzkoan (% 5,2). Hortaz, EAEko beherakada orokorra % 3,3koa izan da. Bestalde, **eraiste-lizentziak** murriztu egin dira hiru lurraldeetan eta guztira 31 eraiste-lizentzia gutxiago esleitu dira EAEn (-% 38,3).

Ohikoa den moduan, aztertutako arlo guztietan, birgaitze-lanak egiteko obra handietako lizentziak dira nagusi eta beste bi modalitateen gaineratik nabarmentzen dira: EAEko lizentzien % 89,1 dira, Bizkaikoen % 92,1, Gipuzkoakoen % 89,9 eta Arabakoen % 80,3.

## 2. grafikoa. Obra handien lizentzia kopurua, obra motaren eta Lurralde Historikoaren arabera. 2024ko 1. hiruhilekoko urteko metatutako datuak

(Balio absolutuak eta Ehuneko bertikalak)



**Iturria: Lurralde Plangintza, Etxebizitza eta Garraio Saila. Eraikuntzaren eta Etxebizitzaren Estatistika. 2024ko 1. hiruhilekoa**



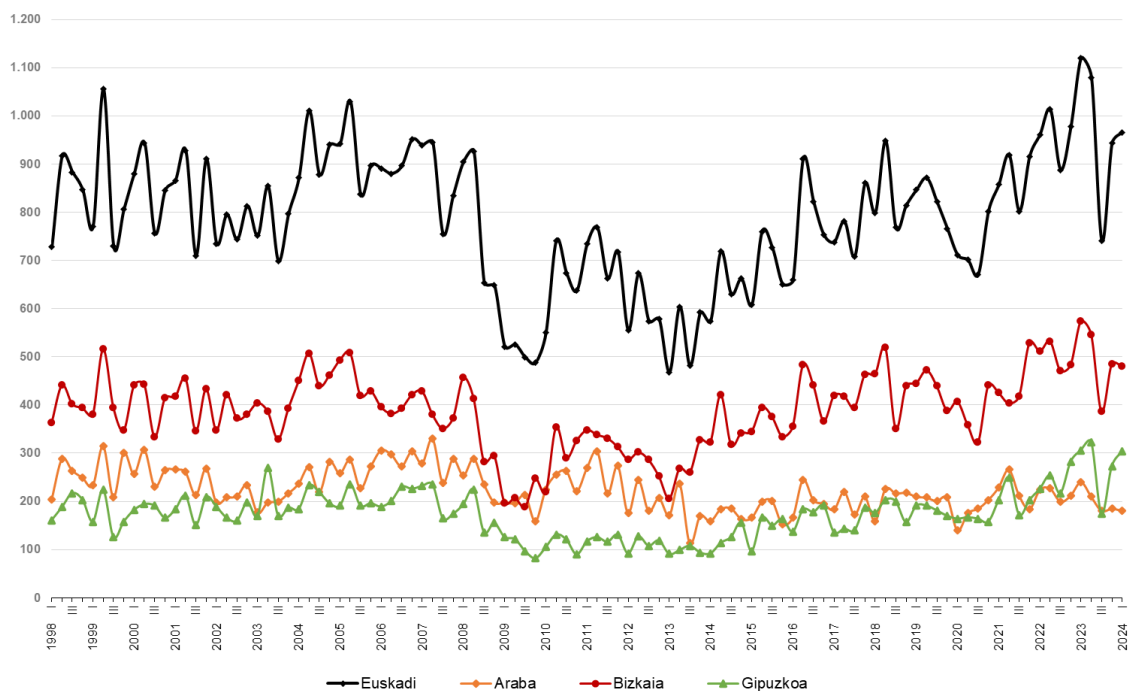
### 2024ko lehenengo hiruhilekoan, Euskadiko obra nagusietako lizentzien esleipena apur bat igo da, Gipuzkoan izandako hazkundera dela eta.

Bilakaerari dagokionez, EAEko obra handietako lizentzien kopurua igo egin da, azken hiruhilekoan hautemandako joerarekin jarraituz.

2023ko urtariletik martxora erregistratutako 1.120 lizentziatik, 1.079 lizentziatara jaitsi zen urteko bigarren hiruhilekoan, eta 741 lizentziara arte jarraitu zuen jaisten hirugarren hiruhilekoan. 2023ko laugarren hiruhilekoan hasi zen suspertzen: 943 lizentzia esleitu ziren. Dagoeneko adierazi dugun moduan, 2024ko lehen hiruhilekoan, esleitutako lizentzien kopurua % 2,3 igo da (22 lizentzia gehiago) eta guztira 965 lizentzia esleitu dira.

Azken hiruhilekoko hazkundera Gipuzkoan soilik eman da (% 11,4). Bizkaian % 1,0ko beherakada neurritsua izan da eta Araban, berriz, % 2,2koa.

### 3. grafikoa. Obra handiko lizentzien kopuruaren bilakaera, lurralde historikoaren eta hiruhilekoaren arabera. EAE 1998-2024



**Iturria: Lurralde Plangintza, Etxebizitza eta Garraio Saila. Eraikuntzaren eta Etxebizitzaren Estatistika. 2024ko 1. hiruhilekoa**





## 2. ESLEITUTAKO OBRA HANDIKO LIZENTZIEN ERABILERAREN HELMUGA<sup>1</sup>

*Eraikuntza- eta berrikuntza-lizentzien bi erabileretan (bizitegia eta bizitegia ez dena) hazkunde neurritsua izan da azken hiruhilekoan.*

Aurreko atalean jaso bezala, 2024ko lehen hiruhilekoan obra handiko 953 lizentzia esleitu dira. Lizentzia horien helburua da eraikuntza berriko eraikinak eraikitzea (82 lizentzia) edo dagoeneko existitzen diren eraikinetan birgaitze-lanak egitea (871 lizentzia). Horietatik, 655 lizentzia (% 68,7) lotuta daude **bizitegi-erabilerako** proiektuekin eta 298 lizentzia (% 31,3) **bizitegi erabilerakoak ez diren**<sup>2</sup> proiektuekin.

### 3. taula. Obra handien lizentziak, obraren xedearen arabera. 2024ko 1. hiruhilekoa

*(Balio absolutuak eta ehunekoak. Urte arteko aldakuntza absolutua eta ehuneko aldakuntza)*

OBRA HANDIETAKO LIZENTZIAK	2024ko 1. hiruhilekoa		Aurreko hiruhilekoarekiko aldakuntza		Aurreko urteko hiruhileko berdinarekiko aldakuntza	
	Kopurua	%	Kopurua	Ald. %	Kopurua	Ald. %
<b>Guztira</b>	<b>953</b>	<b>% 100</b>	<b>27</b>	<b>% 2,9</b>	<b>-141</b>	<b>-% 12,9</b>
Bizitegi-erabilera	655	% 68,7	7	% 1,1	-123	-% 15,8
Ez bizitegi-erabilera	298	% 31,3	20	% 7,2	-18	-% 5,7
• Nekazaritza, abeltzaintza, basogintza eta arrantza	30	% 10,1	14	% 87,5	12	% 66,7
• Industria eta energia	47	% 15,8	-14	-% 23,0	-26	-% 35,6
• Zerbitzuak	221	% 74,2	20	% 10,0	-4	-% 1,8

*Iturria: Lurralde Plangintza, Etxebizitza eta Garraio Saila. Eraikuntzaren eta Etxebizitzaren Estatistika. 2024ko 1. hiruhilekoa*

2024ko lehen hiruhilekoan zehar esleitutako bizitegi erabilerarako ez diren obrako lizentzien helmuga-sektoreari dagokionez, ohikoa den moduan, **zerbitzu-sektorerara** bideratutakoak dira nagusi: 221 lizentzia, bizitegi erabilerarako ez diren lizentzia guztien % 74,2.

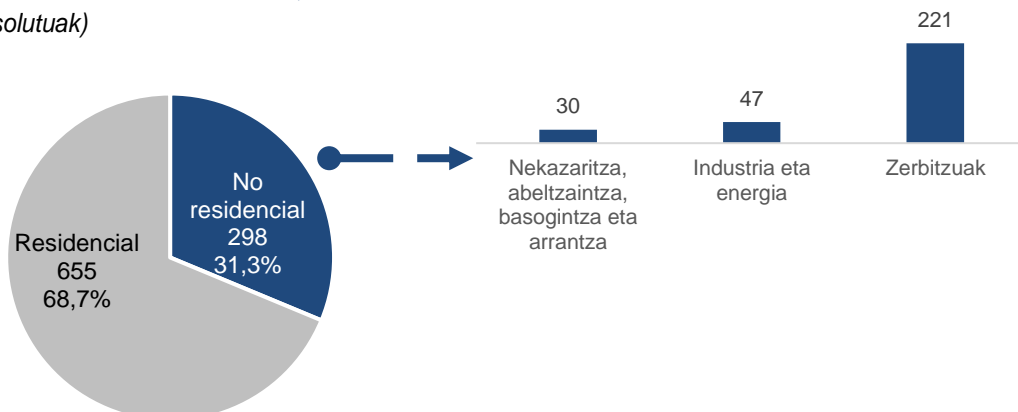
**Industriaren eta energiaren sektorerara** bideratutako 47 lizentziak guztizkoaren % 15,8 dira. Lizentzien beste % 10,1 berriz, **lehen sektorean** erabiltzeko dira (30 lizentzia).

<sup>1</sup> Bigarren atal honetan egindako azterketan alde batera utzi dira eraispin-lizentziak; izan ere, exekutatu ondoren ez dute inolako erabilerarik, berriro eraiki nahi izanez gero lizentzia berri baten eskaera tramitatu behar baita.

<sup>2</sup> Erabilera mistoa duten eraikinak (bizitegia eta bizitegia ez dena) bizitegi-erabileraren barruan sartu dira.



**4. grafikoa. Obra handien lizentziak, obraren xedearen arabera. 2024ko 1. hiruhilekoa**  
(Balio absolutuak)



*Iturria: Lurralde Plangintza, Etxebizitza eta Garraio Saila. Eraikuntzaren eta Etxebizitzaren Estatistika. 2024ko 1. hiruhilekoa*

Eraikuntza berrira eta birgaitze-lanetara hiruhilekoan bideratutako 953 lizentziak aurreko hiruhilekoan baino % 2,9 gehiago dira (27 lizentzia gehiago) eta aurreko hamabi hilabeteetan esleitutakoak baino 141 lizentzia gutxiago (-% 12,9 termino erlatiboetan).

Lizentzien esleipenaren **hiruhilekoko bilakaerari** dagokionez, bi erabileretan izan da hazkundera: bizitegi-erabilerara bideratutako lizentziak zazpi gehiago izan dira (% 1,1) eta bizitegi erabilerara bideratuta ez daudenak 20 lizentzia gehiago (% 7,2).

Bizitegi erabilerarako ez diren lizentzien hazkundera izan da zerbitzuen sektorean, 20 lizentzia gehiago erregistratu baitira (% 10,0), eta, batez ere, termino erlatiboetan, lehen sektorean, % 87,5eko hazkundera izan baita, hau da, 14 lizentzia gehiago. Industria- eta energia-sektorean % 23ko beherakada izan da, 14 lizentzia gutxiago erregistratu baitira.

**Urte arteko alderaketan**, berriz, murrizketak hauteman daitezke bi erabileretan: bizitegi-erabilerarako 123 lizentzia gutxiago esleitu dira azken urtean (-% 15,8); aldiz, bizitegi-erabilerarako ez diren lizentzien kasuan ehuneko 6 puntu inguruko beherakada izan da (% 5,7: 18 lizentzia gutxiago). Bizitegi-erabilerakoak ez diren lizentzien beherakada horren arrazoi nagusia izan da industriaren eta energiaren sektorera bideratutako lizentziak murriztu egin direla (-% 35,6: 26 lizentzia gutxiago), eta, hein txikiagoan, baita zerbitzuen sektorekoak ere (-% 1,8: 4 lizentzia gutxiago). Lehen sektoreak berriz, hazkundera izan du urte arteko alderaketan (% 66,7: 12 lizentzia gehiago).



*Urte batetik bestera metatutakoari dagokionez, esleitutako lizentzien kopuruak beheranzko bilakaera izan du: bi denbora-erreferentzien arteko beherakada % 6 baino handiago da.*

2023ko bigarren hiruhilekotik 2024ko lehen hiruhilekora bitarte **metatutako urte arteko kopuruak** eta aurreko urteetako lau hiruhileko berberak alderatzean, datuek erakusten dute 239 lizentzia gutxiago esleitu direla, hau da, termino erlatiboetan % 6,1 gutxiago.

Murrizketa hori bizitegi-erabilerako lizentzietan izandako beherakadarengatik izan da batik bat: 274 lizentzia gutxiago (-% 9,7). Kopuru horrek ez ditu konpentsatzen bizitegi-erabilerakoak ez diren 35 lizentzia gehigarriak (% 3,2).

Bizitegi-erabilera koak ez diren lizentzien hazkundearen arrazoia da gizarte-zerbitzuetara bideratutako lizentzien erregistroan izandako gorakada (62 lizentzia gehiago: % 8,1), eta lehen sektorerako bideratutako lizentzien ekarpena: 5 lizentzia gehiago (% 7,6). Industria- eta energia-sektorean, bestalde, 32 lizentzia galdu dira (-% 12,5) urteko metatuen alderaketa honetan, eta behar bezala konpentsatuta geratu da.

#### 4. taula. Obra handien lizentziak, obraren xedearen arabera. 2024ko 1. hiruhilekoko urteko metatutako datuak

(Balio absolutuak eta ehunekoak. Urte arteko aldakuntza absolutua eta ehuneko aldakuntza)

OBRA HANDIETAKO LIZENTZIAK	2023ko 2. hiruhilekotik 2024ko 1. hiruhilekora metatua		2022ko 2. hiruhilekotik 2023ko 1. hiruhilekora metatua		Urteko metatuaren aldakuntza, aurreko urteko aldi beraren aldean	
	Kopurua	%	Kopurua	%	Kopurua	Ald. %
<b>Guztira</b>	<b>3.678</b>	<b>% 100</b>	<b>3.917</b>	<b>% 100</b>	<b>-239</b>	<b>-% 6,1</b>
Bizitegi-erabilera	2.552	% 69,4	2.826	% 72,1	-274	-% 9,7
Ez bizitegi-erabilera	1.126	% 30,6	1.091	% 27,9	35	% 3,2
• Nekazaritza, abeltzaintza, basogintza eta arrantza	71	% 6,3	66	% 6,0	5	% 7,6
• Industria eta energia	223	% 19,8	255	% 23,4	-32	-% 12,5
• Zerbitzuak	832	% 73,9	770	% 70,6	62	% 8,1

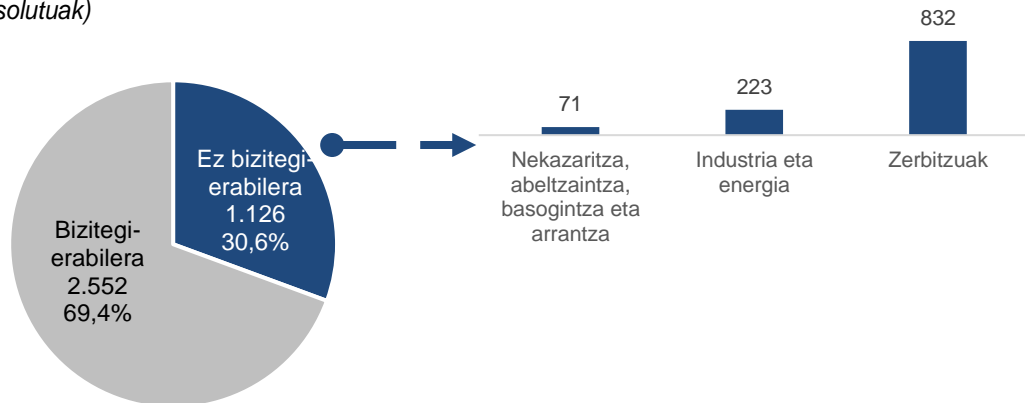
*Iturria: Lurralde Plangintza, Etxebizitza eta Garraio Saila. Eraikuntzaren eta Etxebizitzaren Estatistika. 2024ko 1. hiruhilekoa*



Nolanahi ere, azterketaren hiruhilekoari dagokion metatuan, ohikoa den moduan, bizitegi-erabilerako lizentziak dira nagusi (% 69,4), bizitegi-erabilerakoak ez direnkin alderatuta (% 30,6) eta, azken horien artean, zerbitzuen sektoreko obrei bideratutakoak: 832 lizentzia, bizitegi-erabilerakoak ez diren lizentzien % 73,9.

#### 5. grafikoa. Obra handien lizentziak, obraren xedearen arabera. 2024ko 1. hiruhilekoko urteko metatutako datuak

(Balio absolutuak)



*Iturria: Lurralde Plangintza, Etxebizitza eta Garraio Saila. Eraikuntzaren eta Etxebizitzaren Estatistika. 2024ko 1. hiruhilekoa*



### 3. ESLEITUTAKO OBRA HANDIKO LIZENTZIEN ARABERA AURREIKUSITAKO ETXEBIZITZAK

*Beherakada nabarmena bizitegi-erabilerarako obra handiko lizentzien eraginpeko etxebizitzaren kopuruan: bai aurreko hiruhilekoarekin alderatuta, bai urte arteko erreferentziarekin alderatuta.*

EAE n 2024ko lehen hiruhilekoan emandako bizitegi-erabilerarako obra handiko 655 lizentziak 1.138 etxebizitzarekin daude lotuta guztira. Horietatik, ia % 72 (818 etxebizitza) lotuta daude eraikuntza berriko jarduerekin<sup>3</sup> eta beste % 28 (320 etxebizitza) birgaitze-prozesuarekin<sup>4</sup>.

#### 5. taula. Obra motaren eta lurralde historikoaren arabera aurreikusitako etxebizitzak. 2024ko 1. hiruhilekoa

*(Hiruhilekoko balio absolutuak eta ehuneko bertikalak. Aldaketa absolutua eta portzentuala aurreko hiruhilekoaren eta aurreko urteko hiruhileko beraren gainean)*

AURREZ IKUSITAKO ETXEBIZITZA KOPURUA		2024ko 1. hiruhilekoa		Aurreko hiruhilekoarekiko aldakuntza		Aurreko urteko hiruhileko berdinarekiko aldakuntza	
		Kopurua	%	Kopurua	Ald. %	Kopurua	Ald. %
EAE	<b>Guztira</b>	<b>1.138</b>	<b>% 100</b>	<b>-603</b>	<b>-% 34,6</b>	<b>-904</b>	<b>-% 44,3</b>
	Eraikuntza berria	818	% 71,9	-673	-% 45,1	-810	-% 49,8
	Birgaitzea	320	% 28,1	70	% 28,0	-94	-% 22,7
Araba	<b>Guztira</b>	<b>170</b>	<b>% 100</b>	<b>-98</b>	<b>-% 36,6</b>	<b>-219</b>	<b>-% 56,3</b>
	Eraikuntza berria	106	% 62,4	-119	-% 52,9	-181	-% 63,1
	Birgaitzea	64	% 37,6	21	% 48,8	-38	-% 37,3
Bizkaia	<b>Guztira</b>	<b>499</b>	<b>% 100</b>	<b>-541</b>	<b>-% 52,0</b>	<b>-243</b>	<b>-% 32,7</b>
	Eraikuntza berria	378	% 75,8	-562	-% 59,8	-190	-% 33,5
	Birgaitzea	121	% 24,2	21	% 21,0	-53	-% 30,5
Gipuzkoa	<b>Guztira</b>	<b>469</b>	<b>% 100</b>	<b>36</b>	<b>% 8,3</b>	<b>-442</b>	<b>-% 48,5</b>
	Eraikuntza berria	334	% 71,2	8	% 2,5	-439	-% 56,8
	Birgaitzea	135	% 28,8	28	% 26,2	-3	-% 2,2

**Iturria: Lurralde Plangintza, Etxebizitza eta Garraio Saila. Eraikuntzaren eta Etxebizitzaren Estatistika. 2024ko 1. hiruhilekoa**

<sup>3</sup> Komeni da zehaztea inplikaturako **eraikuntza-berriko** etxebizitzaren kopurua asko aldatu daitekeela hiruhileko bakoitzean, sustapenen kopuruaren arabera.

<sup>4</sup> **Birgaitutako etxebizitzaren** barruan ez dira sartzen etxebizitza bat baino gehiagoko etxebizitza-eraikinetan elementu komuntentzat egindako birgaitze-lanak. Birgaitutako etxebizitzaren zenbaketaren barruan esku-hartze hauek soilik hartzen dira kontuan: eraikinen edo familiabakarreko etxebizitzaren birgaitze integralak eta etxebizitza bat baino gehiagoko eraikinen barruan hutsune (etxebizitza) bat edo batzuk birgaitzeko lanak (azken kasu horretan, egindako bereizketa- edo fusio-prozesuetatik ateratako etxebizitzaren kopurua hartzen da kontuan).

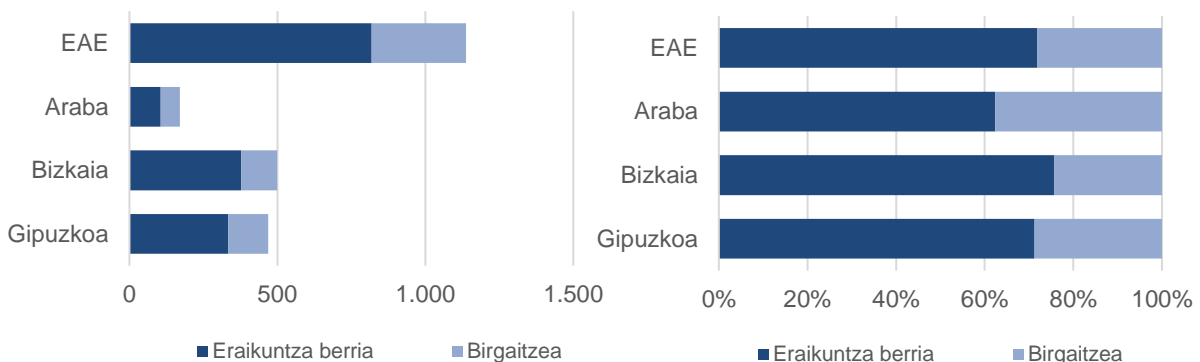


Beste hiruhileko batez, **eraikuntza berriko** lizentziekin lotutako etxebizitzak dira nagusi.

Lurralde historikoari dagokionez, Bizkaiko eraikuntza berriko etxebizitzaren pisu erlatiboa (% 75,8: 378 etxebizitza) EAEko batez bestekoa baino apur bat altuagoa da (% 71,9). Gipuzkoako kuota erlatiboa (% 71,2: 334 etxebizitza) batez besteko horren azpitik dago, baina ehuneko puntu bat baino gutxiagora. Araba, aldiz, urrutien dagoen herrialdea da (% 62,4: 106 etxebizitza), batez bestekoa baino ia ehuneko hamar puntu gutxiagorekin.

#### 6. grafikoa. Obra motaren eta lurralde historikoaren arabera aurreikusitako etxebizitzak. 2024ko 1. hiruhilekoa

(Balio absolutuak eta Ehuneko bertikalak)



**Iturria: Lurralde Plangintza, Etxebizitza eta Garraio Saila. Eraikuntzaren eta Etxebizitzaren Estatistika. 2024ko 1. hiruhilekoa**

2024ko lehen hiruhilekoko 1.138 etxebizitza horiek erakusten dute 2023ko laugarren hiruhilekoan eragindako etxebizitzak baino 603 gutxiago direla (-% 34,6) eta urte arteko datuarekin alderatuta, 904 etxebizitza gutxiago (-% 44,3).

**Hiruhilekoen arteko alderaketari** dagokionez, etxebizitzaren kopuruaren jokaera desberdina da bi obra moten arabera. Izan ere, eraikuntza berriko etxebizitzak 673 gutxiago dira (-% 45,1) eta birgaitu beharreko etxebizitzak berriz 70 gehiago (% 28,0).

Beharakadarik handiena Bizkaiko lurralde historikoan izan da (-% 52,0), lizentziekin lotutako eraikuntza berriko etxebizitzaren kopuruan izandako beherakada handia dela eta: Duela hiru hilabete baino 562 etxebizitza gutxiago (-% 59,8). Araban, halaber, asko jaitsi da eraikuntza berriko etxebizitzaren kopurua (-% 36,6) eta % 52,9ko beherakada izan da, hau da, 119 lizentzia gutxiago. Bi lurraldeetan birgaitze-lizentziekin lotutako 21 etxebizitza gehiago daude, hau da, % 21,0 eta % 48,8ko hazkundera izan da, hurrenez hurren.



Gipuzkoan, aldaketa izan da dinamika horretan. Aurreko hiruhilekoarekin alderatuta, birgaitu beharreko 28 etxebizitza gehiago (% 26,2) eta eraikuntza berriko 8 etxebizitza gehiago (% 2,5) zenbatu dira eta lurraldeko saldoa positiboa izan da, 36 etxebizitza gehiago izan baitira (% 8,3).

**Urte arteko ikuspegiaren** azterketatik, dagoeneko aurreratu daiteke % 44,3ko beherakada izan dela obra handiko lizentziek eragindako etxebizitzetan, EAEn. Beherakada horren arrazoia da eraikuntza berrira bideratutako etxebizitzak 810 gutxiago izan direla (-% 49,8ko beherakada erlatiboa) eta birgaituko diren etxebizitzak ere % 22,7 jaitsi direla (94 etxebizitza gutxiago), aurreko urteko lehen sei hilekoko datuari dagokionez.

Lurralde historikoaren arabera, beherakadak izan dira obra mota guztietan: Gipuzkoan eraikuntza berriko 439 etxebizitza gutxiago izan dira (-% 56,8) eta 3 etxebizitza gutxiago birgaitzekoen kasuan (-% 2,2). Guztira, iaz baino 442 etxebizitza gutxiago zenbatu dira (% 48,5).

Bizkaian 243 etxebizitza gutxiago zenbatu dira azken urtean (-% 32,7), eraikuntza berriko 190 etxebizitza gutxiago (-% 33,5) eta birgaitzeko 53 etxebizitza gutxiago izan direlako (-% 30,5).

Araban, 219 etxebizitza gutxiago daude guztira (-% 56,3): eraikuntza berriko 181 etxebizitza gutxiago izan dira (-% 63,1) eta birgaitzeko 38 etxebizitza gutxiago (-% 37,3).

Aurreikusitako etxebizitzaren kopuruan hiruhilekoen artean dauden desberdintasun handien ondorioz, komeni da azterketa emaitzen **urteko metatutako dinamikan** oinarritzea.



*Urte arteko kopuru metatuei dagokienez, Euskadin aurreikusitako etxebizitzaren kopurua jaitsi egin da, Gipuzkoako eraikuntza berriko etxebizitzaren eta Bizkaiko birgaitze-lanen bilakaera negatiboaren ondorioz.*

2023ko bigarren hiruhilekotik 2024ko lehenengo hiruhilekora metatutako bizitegien urteko jardueraren barruan, etxebizitzari eragiten dieten 6.171 jarduera egin dira guztira EAEn: % 80,3 (4.954 etxebizitza) eraikuntza berrikoak dira eta % 19,7 (1.217 etxebizitza) birgaitzekoak.

Aurreko hamabi hilabeteetan metatutakoa baino 433 etxebizitza gutxiago dira (-% 6,6). Eraikuntza berriko etxebizitzak %19,6 jaitsi dira (293 etxebizitza gutxiago) eta, horrez gain, birgaitzeko 137 etxebizitza galdu dira (-% 2,7). Horrek eragin du beherakada hori.

#### 6. taula. Obra motaren eta lurralde historikoaren arabera aurreikusitako etxebizitzak. 2024ko 1. hiruhilekoko urteko metatutako datuak

*(Balio absolutuak eta ehunekoa. Urte arteko aldakuntza absolutua eta ehuneko aldakuntza)*

AURREZ IKUSITAKO ETXEBIZITZA KOPURUA		2023ko 2. hiruhilekotik 2024ko 1. hiruhilekora metatua		2022ko 2. hiruhilekotik 2023ko 1. hiruhilekora metatua		Urteko metatuaren aldakuntza, aurreko urteko aldi beraren aldean	
		Kopurua	%	Kopurua	%	Kopurua	Ald. %
EAE	<b>Guztira</b>	<b>6.171</b>	<b>% 100</b>	<b>6.604</b>	<b>% 100</b>	<b>-433</b>	<b>-% 6,6</b>
	Eraikuntza berria	4.954	% 80,3	5.091	% 77,1	-137	-% 2,7
	Birgaitzea	1.217	% 19,7	1.513	% 22,9	-296	-% 19,6
Araba	<b>Guztira</b>	<b>1.379</b>	<b>% 100</b>	<b>1.290</b>	<b>% 100</b>	<b>89</b>	<b>% 6,9</b>
	Eraikuntza berria	1.124	% 81,5	993	% 77,0	131	% 13,2
	Birgaitzea	255	% 18,5	297	% 23,0	-42	-% 14,1
Bizkaia	<b>Guztira</b>	<b>3.052</b>	<b>% 100</b>	<b>3.162</b>	<b>% 100</b>	<b>-110</b>	<b>-% 3,5</b>
	Eraikuntza berria	2.588	% 84,8	2.437	% 77,1	151	% 6,2
	Birgaitzea	464	% 15,2	725	% 22,9	-261	-% 36,0
Gipuzkoa	<b>Guztira</b>	<b>1.740</b>	<b>% 100</b>	<b>2.152</b>	<b>% 100</b>	<b>-412</b>	<b>-% 19,1</b>
	Eraikuntza berria	1.242	% 71,4	1.661	% 77,2	-419	-% 25,2
	Birgaitzea	498	% 28,6	491	% 22,8	7	% 1,4

*Iturria: Lurralde Plangintza, Etxebizitza eta Garraio Saila. Eraikuntzaren eta Etxebizitzaren Estatistika. 2024ko 1. hiruhilekoa*





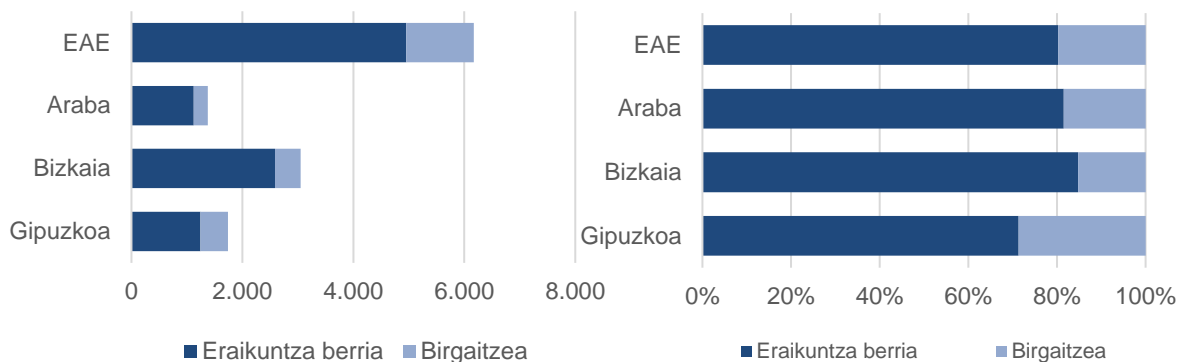
Lurralde historikoari dagokionez, Gipuzkoan nabarmen jaitsi da etxebizitzaren bolumena (412 etxebizitza gutxiago: -% 19,1), batez ere, eraikuntza berriko etxebizitzaren beherakadarengatik (-%25,2: 419 etxebizitza gutxiago), nahiz eta birgaitzeko etxebizitzak % 1,4 igo (7 etxebizitza gehiago).

Araban, oro har, igo egin da aurreikusitako etxebizitzaren kopurua (89 etxebizitza gehiago: % 6,9). Hazkunde horren arrazoia etxebizitza berrien gorakada izan da (131 etxebizitza gehiago: % 13,2), birgaitzeko 42 etxebizitzaren galera konpentsatzen baitu (-% 14,1).

Bizkaiko lurralde historikoaren bilakaera ere negatiboa da oro har, birgaitzeko etxebizitzaren kopurua asko jatsi baita. Hain zuzen ere, lurraldeko saldoan 110 etxebizitza gutxiago daude (-% 3,5), aurreikusitako eraikuntza berriko etxebizitzaren hazkundeak (151 etxebizitza gehiago: % 6,2) konpentsatzen baitu berrikustea aurreikusten den 261 etxebizitzaren galera (-% 36,0).

Halaber, metatutako azterketan ikus daiteke eraikuntza berriko obren lizentziekin lotutako etxebizitzak direla nagusi. EAEko batez bestekoa (% 80,3) apur bat gainditzen da Araban (% 81,5) eta, apur bat argiago Bizkaian (% 84,8). Alabaina, ehuneko ia bederatzi puntutik behera geratzen da Gipuzkoan (% 71,4).

**7. grafikoa. Obra motaren eta lurralde historikoaren arabera aurreikusitako etxebizitzak. 2024ko 1. hiruhilekoko urteko metatutako datuak**  
(Balio absolutuak eta Ehuneko bertikalak)



**Iturria: Lurralde Plangintza, Etxebizitza eta Garraio Saila. Eraikuntzaren eta Etxebizitzaren Estatistika. 2024ko 1. hiruhilekoa**



## 4. ALDERDI METODOLOGIKOAK

Eraikuntzaren eta Etxebizitzaren Estatistika errolda-operazioa da eta EAeko 251 udalek hileroko igortzen dute informazioa. Hilero igorritako informazioa udalerrian esleitutako obra handietako lizentziei eta udalak babestutako etxebizitzak sustatzeko erositako lurzoruari buruzkoa da. Horrez gain, urtero jasotzen da udalak eskuragarri duen alokairuko etxebizitza-parkeari buruzko informazioa.

Eraikuntzaren eta Etxebizitzaren Estatistikaren helburu orokorra da jakitea zer eta non eraiki, birgaitu eta eraisten den Euskal Autonomia Erkidegoan. Udalek emandako Obra Handiko lizentzietatik abiatuta jakin nahi dena da obraren ezaugarri nagusiak (eraikuntza berria, birgaitzea edo eraisketa), eraikinaren erabilera eta eragindako etxebizitzak.

### **Definizioak:**

**Obra Handietako Lizentziak** Obra handietako lizentzia bat tokiko administrazio eskudunak emandako baimen bat da eta obra handiak exekutatzeko baimena ematen du, edozein eraikuntza berri mota egiteko, eraisteko edo eraikinak birgaitzeko. Eraikin horiek bizitegi-erabilerakoak izan daitezke ala ez. Helburua da egiaztatzea ea lizentziaren eskaera hirigintzako araudiak ezarritakora egokitzen den.

Obra handizat hartuko da:

- a. **Eraikuntza berria:** Eraikin berri bat egiteko obra handia da, aurretik beste eraikin bat erabat eraitsi den zein ez kontuan hartu gabe. Eraikina bizitegi-erabilerarako erabil daiteke ala ez.
- b. **Birgaitze-lana:** Obra mota handia da, eta, aurrekoak ez bezala, ez du eraikin berri bat eraikitze biderik ematen; aitzitik, dagoeneko eraikita daudenei eragiten die, eraispen partzialik izan den edo ez kontuan hartu gabe.

Obran kontuan hartutako eraikina bizitegi-erabilerarako erabil daiteke ala ez.

Birgaitze-obra bat obra handizat hartzeko, beharrezkoa da arkitekto batek edo antzeko batek ikuskatutako proiektu teknikoa egitea. Proiektu tekniko hori lizentzia esleitzeko eskatzen den dokumentazioaren parte izan behar da. Obra txikiko lizentziak dira baldintza hori betetzen ez dutenak.



Obra hori bi motatakoa izan daiteke:

- Handitze-obra: Dagoeneko eraikita dagoen azalera handitzen denean, egiturazko elementu berriak gehitu direlako. Handitze hori modu bertikalean egin daiteke, lursailaren gaineko azalera handitu gabe (adibidez, solairu bat gehituta). Edo modu horizontalean ere egin daiteke, lursailaren gaineko azalera handituta.
- Berritze- eta/edo zaharberitze-obra: Eraikitako azalera ez da aldatzen, baina egiturazko elementuren bati eragiten dioten aldaketak jasaten ditu eraikinak, edo aurretik ez zegoen zerbait gehitzen da.

Atal honetako birgaitzeko obra handiak hainbat arlotakoak izan daitezke. Ohikoenak aipatuko dira:

- Eraikinak handitzea, altxatuz edo azalera handiagoa okupatuz.
- Igogailuak edo antzekoak instalatzea.
- Fatxadaren eta/edo teilatuaren birgaitze osoa.
- Merkataritzako lokal bat etxebizitza bihurtzea.
- Hainbat etxebizitza edo lokalen barrualdea egokitzea, eraikinean egiturazko aldaketak egin behar badira.
- Etxebizitza bat edo hainbat bereiztea edo elkartzea.
- Zailtasunagatik edo alderdi teknikoagatik, edo garrantzi ekonomikoagatik, sail eskudunak, arrazoituta, obra nagusi gisa kalifikatzeko eskatutako beste erreforma batzuk.

**c. Eraiste-obra:** Eraikin bat osorik edo partzialki eraistea da.